



دستورالعمل بازدید اولیه آتش سوزی

شماره سند: WI-FI-01/01
تاریخ: ۱۳۹۷/۰۳/۰۶
پیوست: دارد
صفحه: ۱ از ۲۰

۱- هدف :

هدف از تدوین این دستورالعمل تشریح نحوه بازدید اولیه موارد بیمه شده از سوی کارشناسان ستاد و شعب می‌باشد. که این امر می‌تواند تعیین کننده میزان ریسک و حق بیمه باشد.

۲- دامنه کاربرد :

دامنه این دستورالعمل در اداره صدور بیمه نامه‌های آتش سوزی، شعب و کلیه عوامل فروش که دارای مجوز (بازدید اولیه) صدور بیمه نامه آتش سوزی می‌باشند خواهد بود.

۳- مسئولیت‌ها :

مسئولیت حسن اجرای این دستورالعمل بر عهده مدیریت بیمه‌های آتش سوزی و شعب می‌باشد.

۴- مدارک ذیربط :

۴-۱- فرم گزارش بازدید از انبارها به شماره‌ی (FM-FI-02/01)

۴-۲- فرم گزارش بازدید از منازل مسکونی به شماره‌ی (FM-FI-05/01)

۴-۳- فرم گزارش بازدید از اماکن تجاری اداری به شماره‌ی (FM-FI-04/01)

۴-۴- فرم گزارش بازدید از واحدهای صنعتی به شماره‌ی (FM-FI-03/01)

۵- تعاریف :

ندارد

۶- روش اجرا :

۶-۱- بازدید از محل مورد بیمه

به منظور شناخت مورد بیمه و بررسی نقاط ضعف و کاستی‌هایی که در هر یک از اجزای تشکیل دهنده مورد بیمه ممکن است ایجاد خطر کند، مثل سیستم‌های گرمایی و برودتی، چیدمان موجودی‌ها و ... اثرات متقابلی که این اجزا بر روی هم می‌گذارند انجام بازدیدهای اولیه ضرورت پیدا می‌کند تا علاوه بر شناختی که از این رهگذر به وجود می‌آید ابزار مناسبی در جهت تعیین نرخ در اختیار مسئول صدور قرار گیرد.

گزارش بازدید اولیه برای تصمیم‌گیری مسئول صدور جنبه حیاتی داشته و بدون وجود گزارش بازدید اولیه نمی‌تواند از اجرای درست تجزیه و تحلیل ریسک اطمینان داشته باشد. مسئول صدور گزارش بازدید اولیه را به دقت می‌خواند تا براساس آن تصمیم بگیرد که آیا ریسک پیشنهادی را بپذیرد یا آن را رد کند و در صورت پذیرش ریسک در مورد نرخ و نگهداری آن تصمیم بگیرد.



دستورالعمل بازدید اولیه آتش سوزی

شماره سند: WI-FI-01/01

تاریخ: ۱۳۹۷/۰۳/۰۶

پیوست: دارد

صفحه: ۲ از ۲۰

کارشناس بازدید اولیه باید قبل از شروع به طرح سئوالات برای بیمه گذار ، هدف از بازدید را برای بیمه گذار کاملاً بازگو کند تا وی مطمئن شود که هدف از بازدید، در نظر گرفتن منافع هردو طرف یعنی بیمه گذار و شرکت بیمه است و بازدیدی که از محل مورد بیمه به عمل می آید صرفاً برای شناخت خطر و ارائه توصیه های ایمنی مناسب به منظور جلوگیری از وقوع حادثه و یا کاهش میزان خسارت احتمالی و همچنین منظور نمودن نرخ مناسب برای خطر مورد نظر است و اطلاعات کسب شده به هیچ وجه به سازمان و یا ارگانی ارائه نخواهد شد. در چنین شرایطی است که بیمه گذار با اعتماد به گفتار و رفتار کارشناس حاضر خواهد شد که پاسخ صحیح و جامع به سئوالات بدهد.

۲-۶- شرایط احراز کارشناس بازدید اولیه

اشخاصی مجاز به بازدید اولیه از موضوع مورد بیمه می باشند که صلاحیت فنی آنها به تائید مدیریت بیمه های آتش سوزی رسیده باشد و یا دارای مجوز ارزیابی رسمی از بیمه مرکزی ج.ا.ایران در رشته آتش سوزی باشد. در صورت تائید مسئول شعبه نمایندگان مجاز به بازدید از مورد بیمه ای هستند که خود مبادرت به صدور بیمه نامه آن می نمایند. گزارش بازدید تهیه شده توسط نمایندگان حتماً باید به رویت و مهر و امضاء رئیس شعبه رسانده شود.

۳-۶- ویژگی های گزارش بازدید اولیه

تنظیم یک گزارش معقول و قابل استفاده بیمه گر بستگی به شناختی دارد که کارشناس به هنگام بازدید اولیه از مورد بیمه به دست می آورد . از این رو کلیه اطلاعاتی که از بیمه گذار اخذ می شود باید حول ارزیابی خطر باشد و این محورها صرف نظر از اطلاعات عمومی مورد بیمه شامل دلایل و روش هایی باشد که می تواند به هر نحو از جمله نقص و فرسودگی در سیستم های مختلف مورد بیمه خطر ساز و منجر به آتش سوزی شود. بنابراین گزارش کارشناس بازدید اولیه باید قادر به بسط و گسترش فرهنگ ایمنی باشد و از پرداختن به مسائلی زائد و یا درجه دوم که تاثیری در شناخت خطر ندارد خودداری نماید . لذا نتیجه می گیریم که گزارش بازدید اولیه باید واضح ، مختصر و مفید و کامل باشد . در واقع این گزارش باید چنان تصویری از ریسک به خواننده گزارش ارائه دهد که وضعیت موجود ریسک به آسانی برای وی قابل درک باشد. ضمناً گزارش ناقص موجب اتلاف وقت و تأخیر در امر صدور بیمه نامه شده و موجبات نارضایتی بیمه گذار را فراهم می کند.



دستور العمل بازدید اولیه آتش سوزی

شماره سند: WI-FI-01/01

تاریخ ۱۳۹۷/۰۳/۰۶

پیوست: دارد

صفحه: ۳ از ۲۰

به طور کلی آنچه که باید در یک گزارش وجود داشته باشد عبارتست از :

- تاریخ بازدید
- نام و نشانی محل مورد بیمه
- اشخاص مذاکره شونده در هنگام بازدید
- اندازه و ابعاد ساختمان ، سازه ساختمان، سال ساخت، نوع مصالح و میزان مقاومت آنها در مقابل آتش سوزی، سیم کشی ساختمان و...
- بررسی مدارک اخذ پایان کار و دارا بودن تاییدیه‌های آتش نشانی و...
- عوامل گسترش و توسعه دهنده آتش سوزی (نبود دیوارها و موانع افقی ، وجود روزنه های افقی ، چاه آسانسور و یا راه پله های محافظت نشده)
- فعالیتهای مولد آتش سوزی و انفجار
- لوازم اطفاء حریق و اعلام آتش سوزی
- تشکیلات آتش نشانی و کارآیی آنها و فاصله نزدیکترین آتش نشانی به محل مورد بیمه
- نقاط ضعف محل مورد بازدید (ارتباط و اتصال ساختمانها) و توصیه به بیمه گذار
- پیشنهادات و تذکراتی که برای جلوگیری از توسعه آتش سوزی یا بروز آنها
- کروکی محل مورد بازدید
- مطابقت سرمایه مورد بیمه و اظهار بیمه گذار در فرم پیشنهاد و مطابقت سایر شرایط.
- لیست اقلام و دارایی‌های موجود بیمه گذار (که در پوشش سرقت بسیار حائز اهمیت است)
- درج کد شناسه تمامی اموال و یا دریافت از بیمه گذار

۴-۶- اهداف بازدید اولیه

۱-۴-۶- شناخت ریسک :

تنظیم یک گزارش معقول و قابل استفاده بیمه گر بستگی به شناختی دارد که کارشناس به هنگام بازدید اولیه از مورد بیمه به دست می‌آورد . لذا اطلاعاتی که از بیمه گذار اخذ می کنیم باید حول ارزیابی خطر و اطلاعات عمومی باشد . بین بازدید اولیه و بازدید ایمنی تفاوت چندانی وجود ندارد و معمولاً هر دو اصطلاح به جای یکدیگر به کار می رود، ولی به طور کلی هدف از بازدید ایمنی بررسی نقاط ضعف مورد بیمه به لحاظ خطرات تحت پوشش بوده و بازدید اولیه دارای مفهوم جامع تری است و ضمن بررسی وضعیت ایمنی، ریسک را از دیگر جوانب مانند سال تاسیس ، سال بهره برداری ، وسعت زمین و ... مورد توجه قرار خواهد داد.

الف. هیچ بازدید اولیه ای نباید بدون اجازه و هماهنگی با متقاضی بیمه انجام گیرد . در این خصوص یا براساس مقدمات قبلی هماهنگی هایی صورت می گیرد و یا این که بیمه گذار در محل به کارشناس بازدید اجازه بازدید می دهد . مهم این است که کارشناس با مسئول اصلی ارتباط برقرار نماید و برای بازدید از محل



دستورالعمل بازدید اولیه آتش سوزی

شماره سند: WI-FI-01/01

تاریخ ۱۳۹۷/۰۳/۰۶

پیوست: دارد

صفحه: ۲۰ از ۴

با فرد متخصص همراه شود زیرا از فرد غیر متخصص انتظار نمی رود که مشکلات و پیچیدگی های کار بازدید اولیه را درک کند و بتواند راهنمای خوبی برای کارشناس باشد .

ب. در بدو ورود کارشناس بازدید اولیه به محل ، کار وی تعیین صحت اطلاعات ارائه شده یا ثبت شده در فرم پیشنهاد و در صورت لزوم کسب اطلاعات بیشتر است . ظاهراً ممکن است چنین به نظر آید که اطلاعات ارائه شده در فرم پیشنهاد به هیچ وجه غلط نیست و یا این که به شرح و بسط بیشتری نیاز ندارد . اما توضیح و تفصیل بیشتر اطلاعات اولیه مندرج در فرم پیشنهاد اغلب ضروری است . در فرم پیشنهاد ممکن است حدود نشانی مکان و یا فقط نام آن درج شده باشد ، اما نام و یا شماره دقیق خیابان و شماره پلاک مکان معلوم نباشد که کارشناس باید مشخص و در گزارش ثبت کند.

ج. کارشناس باید اهداف از بازدید اولیه را با متقاضی بیمه در میان بگذارد و بیمه گذار مطمئن گردد که هدف از بازدید اولیه در نظر گرفتن منافع هر دو طرف ، یعنی بیمه گذار و شرکت بیمه است و بازدیدی که از محل مورد بیمه به عمل می آید صرفاً به خاطر شناخت خطر و ارائه توصیه های ایمنی مناسب به منظور جلوگیری از وقوع حادثه و یا کاهش میزان خسارت احتمالی و همچنین منظور کردن نرخ بیمه مناسب برای خطر مورد بیمه است و اطلاعات کسب شده به هیچ وجه به سازمان و یا ارگانی ارائه نخواهد شد. در چنین شرایطی است که بیمه گذار با اعتماد به گفتار و رفتار کارشناس حاضر خواهد شد پاسخ صحیح و جامعی به سوالات بدهد .

د. اخذ اطلاعات برای ریسک های بزرگ به منظور تهیه یک گزارش کامل و جامع ابتدا باید پاره ای از پرسش ها در محل دفتر بیمه گذار مطرح و جواب گرفته شود و پاره ای دیگر ضمن بازدید در محوطه و سالن ها مطرح شود . پرسش هایی که باید طرح شوند عبارت اند از :

۱- نام شرکت

۲- نوع شرکت (سهامی خاص یا عام)

۳- نشانی دقیق محل مورد بیمه و نام افراد ملاقات شونده و سمت آنها

۴- آدرس دفتر مرکزی و شماره تلفن و دورنگار

۵- تاریخچه (منظور تاریخ تاسیس ، بهره برداری و ... است)

۶- نوع مالکیت (دولتی ، خصوصی ، وابسته به ارگان ها و نهادهای انقلاب اسلامی و ...)

۷- محل های جانبی (منظور مشخص کردن نوع فعالیت هایی است که در اطراف محل مورد بیمه انجام می گیرد)

۸- نوع حصار اطراف محل مورد بیمه و مساحت زمین



دستور العمل بازدید اولیه آتش سوزی

شماره سند: WI-FI-01/01

تاریخ: ۱۳۹۷/۰۳/۰۶

پیوست: دارد

صفحه: ۲۰ از ۵

۹- نوع سازه و مصالح بکاررفته ، زیربنا و کاربرد هر ساختمان (منظور نوع بهره برداری از ساختمان است مثلاً انبار، اداری و ...) نظر به این که نوع مصالح بکار رفته در بناها با توجه به نوع بهره برداری از هر واحد متفاوت است ، برای تهیه اطلاعات جامع ، پاسخ به این سوال از طریق مشاهده قسمت ها کسب می شود .

۱۰- نوع مواد/اولیه مورد مصرف : در مورد تهیه مواد اولیه و مصرفی و قطعات یدکی ماشین آلات باید نحوه تهیه آنها از داخل یا خارج از کشور و در صد تهیه آنها از داخل و خارج ، با توجه به این که بعضی واحدها به جهت سابقه طولانی در فعالیت های صنعتی و تولیدی خود درصدی از نیاز و احتیاجات قطعات را در داخل کارخانه تامین می کنند ، مشخص شود .

۱۱- فرآیند یا مراحل تولید : منظور مرحله ای است که مواد اولیه پس از گذشتن از آن مراحل به محصول ساخته شده تبدیل می شود . در این قسمت باید دقیقاً نقاط حساس از نظر خطرات تحت پوشش مورد توجه قرار گیرد .

۱۲- نوع تولید و ظرفیت های اسمی و عملی : در این قسمت نوع محصول و همچنین ظرفیت های اسمی و عملی باید درج گردد . ظرفیت اسمی ظرفیتی است که آن شرکت یا کارخانه قادر به تولید است و ظرفیت عملی ظرفیتی است که در حال حاضر تولید صورت می گیرد . اغلب به دلایل کمبود نیروی انسانی متخصص ، تامین نشدن مواد اولیه مصرفی ، فقدان بازار فروش برای کالا ، فرسودگی و استهلاک ماشین آلات و وجود فعالیت های مشابه و رقابت و ... ظرفیت عملی کمتر از ظرفیت اسمی است . در این خصوص ضمن بررسی ظرفیت های اسمی و عملی تولید می باید در صورت مشاهده کاهش یا افزایش در میزان تولید علت آن ها بازگو شود . افزایش در ظرفیت تولید ممکن است به دلیل سیستم مدیریتی خوب ، افزایش تعداد شیفت های کاری ، بازسازی و نوسازی ماشین آلات تولید و ... باشد .

۱۳- نحوه برق رسانی : برق به عنوان نیروی محرکه ماشین آلات جانبی و تاسیسات و همچنین روشنایی و نهایتاً تأمین کننده نیروی محرکه پمپ های چاه آب ، مخازن و پمپ های تحت فشار آتش نشانی است . در مبحث بررسی وضعیت تامین برق باید میزان برق ورودی به کارخانه ، وضعیت ترانس های زمینی و هوایی بررسی شود . از دیگر موارد قابل توجه ، چگونگی کابل کشی داخل ساختمان هاست که باید متناسب با نوع فعالیت در آن ساختمان باشد . به عنوان مثال کابل ها از داخل لوله های فولادی یا فایبر گلاس عبور کرده اند یا از داخل کانال های زیر زمینی و یا از روی سینی نزدیک سقف . مورد دیگری که می باید مورد توجه قرار گیرد نحوه تأمین برق اضطراری است .

۱۴- نحوه آب رسانی : نحوه آب رسانی ممکن است از انشعاب آب شهری باشد یا از چاه های آب عمیق و نیمه عمیق در این صورت باید به منابع آب زمینی و هوایی توجه و ظرفیت های هر کدام از آنها مشخص شود .

موردی که باید مورد توجه قرار گیرد آن است که حتی المقدور منابع آب مصرفی و صنعتی از منابع آب آتش نشانی تفکیک شده باشد و یا چنانچه از یک منبع برای هر دو مصرف استفاده می شود ، انشعاب آب آتش



دستورالعمل بازدید اولیه آتش سوزی

شماره سند: WI-FI-01/01

تاریخ: ۱۳۹۷/۰۳/۰۶

پیوست: دارد

صفحه: ۲۰ از ۲۰

نشانی از پایین منبع و انشعاب آب برای سایر مصارف بالاتر از انشعاب آب آتش نشانی گرفته شده باشد که در صورت مصرف بیش از حد آب مصرفی و صنعتی در صورت وقوع حادثه احتمالی آب اختصاصی برای مصارف آتش نشانی وجود داشته باشد .

نکته دیگر بررسی پمپ های تحت فشار در مسیر لوله اصلی آب است که باید مشخص شود آیا فشار لازم را می تواند ایجاد نماید یا خیر ؟ از طرف دیگر برای ایجاد فشار از منابع هوایی استفاده می شود که معمولاً هر ده متر ارتفاع یک اتمسفر فشار ایجاد خواهد کرد .

مثال دیگر که باید همواره مورد توجه قرار گیرد این است که آیا پمپ هایی که در مسیر لوله های اصلی و یا برای چاه و یا منبع زمینی در نظر گرفته شده از نوع استارت اتوماتیک است یا غیر اتوماتیک . پمپ های اتوماتیک ، پمپ هایی هستند که به محض افت فشار در مدار به طور خودکار پمپ روشن شده و فشار لازم را تأمین خواهد کرد .

۱۵- نحوه سرمایش و گرمایش : نحوه سرمایش و گرمایش در محل باید متناسب با نوع فعالیت آن واحد باشد ، به عنوان مثال در کارخانه های ریسندگی و بافندگی معمولاً از "یونیت هیتر" استفاده می شود که در واقع به دیگ های بخار آب وصل است و سیستم لوله کشی به صورت کوئل داخل یونیت هیتر قرار دارد و با استفاده از فنی که در پشت کوئل قرار گرفته باد گرم به داخل سالن هدایت می شود . علت استفاده از این سیستم در کارخانه های ریسندگی و بافندگی وجود پرز در محیط است که با این روش هیچ گونه خطری آن واحد را تهدید نمی کند . سرمایش و گرمایش ممکن است با استفاده از سیستم فن کوئل صورت گیرد که در تابستان باد سرد و در زمستان باد گرم به محیط هدایت می شود که با آب گرم و سرد به وسیله دیگ های مخصوص و چیلر تأمین می گردد .

۱۶- نحوه سوخت رسانی : به منظور تأمین سوخت دیگ های بخار ، دیزل ژنراتورهای برق اضطراری و ... نیاز به ذخیره مواد سوختی در محوطه کارخانه یا محل مورد بیمه است ، لذا باید هر یک از منابع مواد سوختی مورد بازدید ایمنی قرار گیرد و ظرفیت هر کدام از آنها تأمین شود . از دیگر موارد قابل توجه فاصله این مخازن تا نزدیک ترین واحد ساختمانی و یا تأسیساتی است و باید در صورت ریزش مواد به هر علتی ، بررسی شود که آیا این مواد در محوطه پخش می شوند یا دارای حصار مناسب در اطراف مخزن اند و یا کانال سازی شده و مواد به داخل چاه و یا فاضلاب و ... هدایت می شود .

۱۷- نحوه تهویه : تهویه سالن های تولید ، انبارها و ... در واحدهای تولیدی مختلف با یکدیگر متفاوت است . در بعضی از واحدها از فن های برقی و یا سقفی (بادی) و در بعضی از موارد به طور طبیعی از ویژگی های سقفی و دیواری و در پاره ای از موارد از تهویه مرکزی استفاده می شود .



دستور العمل بازدید اولیه آتش سوزی

شماره سند: WI-FI-01/01

تاریخ ۱۳۹۷/۰۳/۰۶

پیوست: دارد

صفحه: ۲۰ از ۷

در تهویه توسط فن های برقی با توجه به نوع فعالیت در محل چنانچه ضرورت دارد باید از فن های ضد جرقه استفاده شود مانند سالن های تولید مواد شیمیایی و یا در واحد های رنگ سازی و رنگ پاشی .

سیستم تهویه مرکزی بیشتر در کارخانه های ریسندگی و بافندگی مورد استفاده قرار می گیرد . در این سیستم از کانال های سقفی ، هوا با رطوبت مناسب بر اساس نیاز ایف وارد سالن شده ، از طریق کانال های زیر زمینی هوا خارج می شود . لذا نظافت کانال های تهویه به صورت روزانه ، هفتگی و ماهانه ضروری است .

۱۸- امکانات ایمنی : موردی که باید مورد توجه قرار گیرد آن است که در صورت ایجاد نقص در امکانات ایمنی و خرابی آنها چه کسی یا چه کمیته ای وظیفه تعمیر آنها را به عهده دارد . آیا تابلوهای استعمال دخانیات ممنوع در سالن های تولید ، ا نبارهای مواد اولیه و محصول و در مجاورت منابع ذخیره مواد شیمیایی و مخازن سوخت و ... نصب شده است ؟ و مجهز به چه نوع سیستم های اعلام و اطفای حریق می باشد.

۱۹- نحوه تأمین هوای فشرده : در برخی کارخانه ها ، ماشین آلات با نیروی هوا کار می کنند ، بنابراین ناچار هستند تا کمپرسورهایی برای تأمین هوای لازم و منابعی برای ذخیره آنها داشته باشند . بنابراین باید به نحوه کار و همچنین نظافت کمپرسورها از نظر ریزش روغن موتور آنها دقت لازم مبذول نمود زیرا احتمال وقوع آتش سوزی از طریق این کمپرسورها وجود دارد .

۲۰- نحوه تأمین بخار آب : دیگ های بخار یا بویلرها دارای شرایط خاصی هستند که به هنگام پوشش بیمه ای آنها شرایط مذکور ضمیمه بیمه نامه گردیده و در بازدید ایمنی لازم است به نکات زیر توجه کرد :

- ❖ کارخانه سازنده و قدمت کارکرد آنها
 - ❖ ظرفیت دیگ و شیفت بهره برداری از آن
 - ❖ نوع مشعل (گاز سوز ، مازوت ، گازوئیل و یا دو سوخته)
 - ❖ نحوه استارت مشعل (گاز مایع یا سوخت دیگر) که معمولاً می باید کپسول و گاز مایع در خارج از ساختمان بوده و انتقال گاز از طریق سیستم لوله کشی انجام گیرد .
- سیستم های ایمنی از نظر سوپاپ ها ، آب نماها ، پمپ تغذیه آب ، سختگیر ، تصفیه آب ، آژیر خطر ، سیستم های اتوماتیک قطع مشعل بر اثر قطع آب و بالاخره سرویس های مشعل و سرویس های کلی دیگر به طور شش ماهه ، سالانه مورد بررسی قرار گیرند . انفجار دیگ های بخار به علت استاندارد نبودن بدنه و تجهیزات داخلی دیگ و یا به علت عدم سرویس لوله های داخلی دیگ و یا جمع شدن سوخت در کوره است . یکی از عللی که باعث سوراخ شدن و نهایتاً انفجار دیگ های بخار می شود وجود جرم گرفتگی در داخل دیگ می باشد که بر اثر مرور زمان به علت جرم گرفتگی و عدم سرویس به موقع دیواره لوله ها ضخیم می شود و به منظور رسیدن به دمای لازم ، به سوخت و حرارت زیادتری نیاز است که این دمای بالا باعث ترک



دستورالعمل بازدید اولیه آتش سوزی

شماره سند: WI-FI-01/01
تاریخ: ۱۳۹۷/۰۳/۰۶
پیوست: دارد
صفحه: ۲۰ از ۸

خوردن املاح سفت شده در دیگ می شود و آتش به بدنه لوله ها می رسد و آن ها را سوراخ می کند و در نهایت انفجار صورت می گیرد. لذا سرویس مرتب دیگ طبق دستورالعمل شرکت سازنده ضروری است.

۲۱- نحوه جمع آوری و انبار کردن ضایعات: ضایعات چون برای بیمه گذار ارزش مادی ندارند معمولاً نسبت به جمع آوری و انبار کردن آن ها دقت و توجه کافی نمی شود و احتمال وقوع حادثه در این قسمت زیاد است.

۲۲- نوع ماشین آلات: در مورد ماشین آلات تولیدی قدمت و کشور سازنده مورد سوال قرار می گیرد و باید مشخص گردد که از بدو فعالیت کارخانه، آیا بازسازی و نوسازی بر روی آنها انجام شده و آیا طرح توسعه در این زمینه وجود داشته است یا خیر؟

۲۳- تعداد پرسنل و شیفت های کاری: تعداد پرسنل و نگهبانان، تعداد شیفت های کاری، تعداد پرسنل و نگهبانان در هر شیفت کاری، شیفت کاری انبارها و شیفت کاری تأسیسات آب، برق و دیگ های بخار باید مشخص شوند.

۲۴- سابقه حادثه و خسارت: چنانچه قبلاً خسارت داشته است چه میزان بوده و علت آن مشخص شود. در مرحله بعد باید از برطرف شدن علت حادثه نیز مطمئن شد.

۲۵- نحوه انبارداری و جابه جایی کالا در انبارها: به هنگام بازدید اولیه باید بررسی شود که آیا برای نگهداری مواد و محصول، انبارهای جداگانه ای در نظر گرفته شده یا از محوطه داخل سالن های تولید بدین منظور استفاده می شود. در این صورت وضعیت تراکم دستگاه ها و مواد و محصول و مجاورت دستگاه ها با مواد باید دقیقاً مورد توجه قرار گیرد و چنانچه نگهداری مواد در سالن تولید خود باعث تشدید خطر می شود توصیه لازم برای جداسازی انبار مواد و محصول از سالن تولید داده شود.

نحوه انبارداری که به صورت سیستم دستی یا مکانیزه است باید مدنظر قرار گیرد و این سوال بدین منظور مطرح می شود که در صورت وقوع خسارت، دفاتر انبار چه میزان می تواند قابل اتکاء باشد.

نحوه جابه جایی کالا و مواد در انبارها باید دقیقاً مورد توجه قرار گیرد و بررسی شود که جابه جایی توسط کارگر انجام می شود یا چرخ های دستی و لیفتراک (برقی، گازی، گازوئیلی) و یا نوار نقاله. در مجموع باید دقت شود که نوع وسیله جابه جایی کالا در انبار با نوع کالای انبار شده متناسب باشد.

به عنوان مثال در انبار پنبه و الیاف معمولاً از لیفتراک های گازوئیلی به این علت که از اگزوز آنها جرقه خارج می شود استفاده نمی شود و در صورت استفاده، فیلتر ضد جرقه روی اگزوز آنها نصب می شود و یا از سایر لیفتراک های استفاده می شود.

۲۶- فاصله نزدیکترین ایستگاه آتش نشانی تا محل مورد بیمه

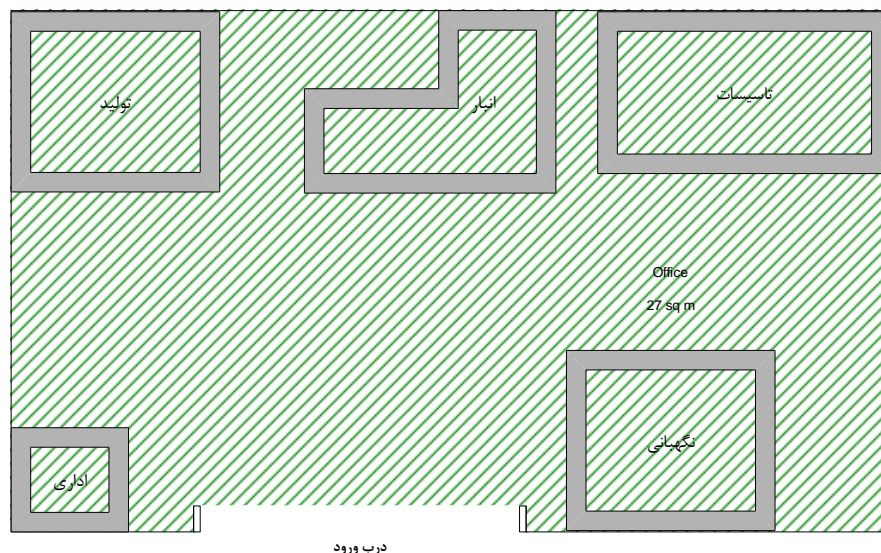
۲۷-کروکی محل مورد بیمه: اگر محل ریسک ساده و فاقد پیچیدگی باشد، مثل ساختمان فروشگاه کوچک یا گاراژ یا کارگاه تک ساختمان، به طراحی کروکی نیازی نیست. طراحی کروکی زمانی ضرورت پیدا می کند که ریسک شامل چندین ساختمان است. در چنین وضعیتی شماره گذاری هر ساختمان، طراحی کروکی مقدماتی را آسانتر می کند.

در شرایطی که به تهیه کروکی نیازی نیست، جزئیات تقریبی ابعاد و اندازه ساختمان (طول، عرض، ارتفاع، مساحت محوطه) باید ثبت شود.

۲-۴-۶- تفکیک ریسک

ریسک های را که چند ساختمان دارند در صورت وجود فاصله مناسب بین ساختمان ها (فاصله ایمن معمولاً ۲۵ متر است)، ارتفاع ساختمان ها نسبت به یکدیگر، نوع سازه هر ساختمان، نوع فعالیت در هر ساختمان، امکانات ایمنی موجود در هر ساختمان، جهت وزش باد و ... می توان به چند ریسک مجزا تقسیم بندی و تفکیک کرد که در این صورت می توان هر ساختمان تفکیک شده را به عنوان یک ریسک مستقل در نظر گرفت و برای آن نرخ متناسب با خطری را که تحمیل می کند اعمال کرد.

به عنوان مثال:





دستورالعمل بازدید اولیه آتش سوزی

شماره سند: WI-FI-01/01

تاریخ ۱۳۹۷/۰۳/۰۶

پیوست: دارد

صفحه: ۱۰ از ۲۰

فرض اول: ساختمان ها از یکدیگر قابل تفکیک نیستند. بنابراین کل ساختمان ها به عنوان یک ریسک در نظر گرفته می شوند و نرخ بیمه خطرات اصلی فعالیت (به عنوان مثال ۳/۳۳ در هزار) برای همه آنها اعمال می شود.

فرض دوم: با توجه به شرایط یاد شده کلیه ساختمان های از یکدیگر تفکیک می شوند، بنابراین هر ساختمان به عنوان یک ریسک مستقل در نظر گرفته می شود و نرخ آنها به شرح زیر است.

نرخ بیمه خطرات اصلی ساختمان نگهداری، ۰/۶۳ در هزار

نرخ بیمه خطرات اصلی ساختمان اداری، ۰/۶۳ در هزار

نرخ بیمه خطرات اصلی ساختمان تاسیسات ۱/۴۴ در هزار

نرخ بیمه خطرات اصلی انبار، ۱/۸ در هزار

نرخ بیمه خطرات اصلی ساختمان تولید، ۳/۳۳ در هزار

بنابراین نتیجه می گیریم که در حالت دوم میزان حق بیمه نهایی کاهش می یابد و این امر می تواند به جذب متقاضی بیمه کمک کند.

ضمناً لازم به ذکر است که انجام تفکیک ریسک برای واحدهایی مناسب است که نرخ آنها بالاست و با تفکیک ریسک می توان حق بیمه کمتری از بیمه گذار اخذ کرد.

۵-۶- ارائه توصیه های ایمنی

کارشناس پس از بازدید اولیه و مشاهده نقاط ضعف محل مورد بیمه، نسبت به ارائه توصیه های ایمنی اقدام می کند. هدف از ارائه توصیه های ایمنی به شرح زیر است:

- پیشگیری از وقوع حادثه
- جلوگیری از توسعه و گسترش خسارت

کارشناس با تجزیه و تحلیل تجربه های به دست آورده و وقایع تلاش می کند تا به علل و عوامل وقوع آنها پی ببرد و با تسلط بر آنها از آثار و عوارض نابهنجار و وقوع مجدد آنها جلوگیری کند و یا این عوارض را به حداقل ممکن کاهش دهد.



دستورالعمل بازدید اولیه آتش سوزی

شماره سند: WI-FI-01/01

تاریخ ۱۳۹۷/۰۳/۰۶

پیوست: دارد

صفحه: ۱۱ از ۲۰

پس باید علل و عوامل وقوع آتش سوزی را هنگامی که شکلی مخرب و ویرانگر می یابد ، دقیقاً شناخت و آنگاه از وقوع آن پیشگیری کرد و یا در صورت وقوع ، آن را کنترل و هدایت کرد . در هر صورت یافتن علل وقوع حریق ها شرایط و چگونگی پیشگیری از وقوع مجدد آنها را می شناساند و تدابیر و راهکارهای مشخصی را برای پیشگیری از وقوع حریق های ویرانگر و یا مقابله با آنها ارائه می کند .

۱-۵-۶- اصول پیشگیری از حریق در انبارها

انبار کالا در کنار صنایع و بلکه به مراتب مهم تر از بعضی صنایع نقش مهمی در اقتصاد مملکت ایفا می کند از این رو در انبارها مسئله پیشگیری از حریق و محافظت از مواد و کالا به طریقه اصولی از عمده ترین مسائل اقتصادی است که باید به آن توجه خاصی مبذول داشت .

با نگاهی به آمار آتش سوزی انبارها و بررسی علت حریق ها متوجه خواهیم شد که اغلب در اثر عدم رعایت انبارداری اصولی کالاها (از انتخاب محل مناسب گرفته تا روش صحیح انبارچینی) و همچنین میزان خسارت وارد شده در اثر غیر اصولی بودن محل انبار و طریقه ناصحیح انبار چینی کالاها و مواد بسیار بالا بوده است و می توان در یک جمله گفت که نا آگاهی به مسائل انبار و انبارداری علت بروز حریق و وارد آمدن خسارات سنگین است . لذا صاحبان صنایع و کالاها باید توجه کنند که برای نگهداری مواد و کالاها امن ترین محل را انتخاب کرده و همچنین از افراد مسئول و آگاه به مسائل انبارداری که اولین شرط آن شناخت خواص فیزیکی و شیمیایی اجسام و آگاهی به مسائل آتش نشانی است ، به عنوان انباردار استفاده کنند .

الف - تعریف انبار

انبار به محلی گفته می شود که یک یا چند نوع کالای بازرگانی ، مواد اولیه و محصولات صنعتی و کشاورزی و دامپروری و غیره در آنجا نگهداری می شود .

انبارها به دو دسته تقسیم می شوند : انبارهای محصور و مسقف و انبارهای واقع در هوای آزاد (روباز)

انبارهای محصور و مسقف از لحاظ نوع کالایی که در آنها نگهداری می شود به شش طبقه به شرح زیر تقسیم می شوند :

- **طبقه اول:** انباری است که در آن کالاهای قابل اشتعال با بسته بندی یا لفاف قابل اشتعال از قبیل : چوب و تخته و انواع فیبر و سه لایی ، کاغذ و مقوا ، پنبه و پشم ، غلات و حبوبات و سایر فرآورده های کشاورزی ،



دستورالعمل بازدید اولیه آتش سوزی

شماره سند: WI-FI-01/01
تاریخ: ۱۳۹۷/۰۳/۰۶
پیوست: دارد
صفحه: ۱۲ از ۲۰

پارچه های نخى و پشمى ، فرش ، چتايى ، کف ، اجناس خرازى ، وسايل الکترىکى و کالاهای مشابه نگهدارى مى شود .

- **طبقه دوم:** انبارى است که در آن مواد شیمیایی و دارویی و روغن های حیوانی و نباتی و صنعتی و رنگ و تینر و الکل و از این قبیل در آن جا نگهدارى مى شود .
- **طبقه سوم:** انبارى است که در آن مواد غیر قابل اشتعال مانند فلزات و لوازم و وسايل فلزى و موتورآلات بدون لاستیک و سوخت ، مصالح ساختمانى و امثال آنها نگهدارى مى شود .
- **طبقه چهارم:** برای نگهدارى مواد لاستیکى و پلاستیکى و فرآورده ها و محصولات آن ها از قبیل : لاستیک اتومبیل و انواع واشرها و ظروف و لوازم پلاستیکى ساخته شده است .
- **طبقه پنجم:** انبار مواد محترقه و منفجره از قبیل : انواع باروت ، نیتروگلیسرین ، دینامیت و امثال آن ها
- **طبقه ششم:** انبارهای فرآورده های نفتی مثل نفت و بنزین و گازوئیل و گاز

ب - نکات ایمنى عمومى انبارها

هر کدام از انبارهای شش گانه فوق ، با توجه به نوع محتویات شان مقررات ایمنى خاص خود را دارند . لیکن در بعضی موارد و نکات وجه اشتراک دارند که به آنها اشاره مى شود :

- زمینی که برای احداث انبار در نظر گرفته مى شود ، باید قدری از زمین های اطراف مرتفع تر بوده و آبگیر و نمناک نباشد . زمین مذکور باید از خانه های مسکونی ، مراکز زباله و ضایعات ، کوره های آجرپزی و آهک پزی ، ذوب فلزات و فروشگاه های نفت و بنزین حداقل ۲۰۰ متر فاصله داشته باشد .
- ساختمان انبار باید از تیرهای برق حداقل یک متر فاصله داشته باشد .
- ساختمان انبار باید به گونه ای باشد که وسايل نقلیه موتوری و غیر موتوری سبک و سنگین بتوانند بدون برخورد با موانع تا جلوی ورودی انبار پیشروی کنند و باید حتی الامکان نزدیک به جاده اصلی باشد .
- کف انبار باید از بتون یا بتون مسلح و دیگر مصالح که که قابلیت تحمل فشار بار را داشته باشند ساخته شود . کف انبار باید حتماً سیمانی باشد تا شست و شوی مرتب آن امکان پذیر و آسان باشد . همچنین کف باید شیب کافی داشته باشد تا آب و مایعات دیگر زیر کالاها جمع نشود .
- دیوارها و سقف های تمام انبارها بدون استثناء باید از مصالح غیر قابل اشتعال ساخته شود . به کار بردن چوب و تخته و پلاستیک و خرپاهای چوبی و تخته ای در ساختمان های انبارها به کلی ممنوع است .
- در انبارها باید فلزى و سطح داخلى و خارجى آنها کاملاً صاف و بدون درز باشد و موقع بسته شدن کاملاً نفوذ ناپذیر باشد .
- پنجره انبارها باید فلزى و مجهز به حفاظ فلزى از خارج و تور سیمی مقاوم یا شبکه فلزى از داخل باشد .
- داخل انبارها باید به نسبت حجم و وسعت آنها دستگاه های تهویه و هواکش نصب شود .



دستورالعمل بازدید اولیه آتش سوزی

شماره سند: WI-FI-01/01
تاریخ: ۱۳۹۷/۰۳/۰۶
پیوست: دارد
صفحه: ۲۰ از ۱۳

- انبارها باید با توجه به امکانات محل ، مجهز به وسایل ارتباطی کافی باشند تا امر اطلاع رسانی سریع به آتش نشانی و اورژانس و ارگان های انتظامی میسر باشد .
- سیم کشی برق انبارها باید توکار و در داخل لوله های مخصوص انجام گیرد و کلیدها و پریزها و روشنایی ها از نوع ضد جرقه و انفجار انتخاب گردند .
- لامپ های روشنایی انبارها باید مجهز به حباب و حفاظ باشند .
- استفاده از دستگاه های حرارتی شعله عریان در داخل انبارها ممنوع است . بهترین وسیله تأمین حرارت استفاده از سیستم حرارت مرکزی است .
- انبارها باید دارای وسایل ضروری آتش نشانی باشند .
- کلیه کارکنان انبارها باید تعلیمات مربوط به حفاظت و ایمنی و طرز کار با وسایل آتش نشانی را فرا گیرند .
- آگروز لیفتراک ها باید مجهز به فیلتر جرقه گیر باشند و توقف و تعمیرات آنها داخل انبارها ممنوع است.

ج- نکات ایمنی در انبارهای طبقه یکم

- برای نگهداری هر یک از موارد اشاره شده در طبقه یک لازم است انبار مستقل (با رعایت نکات ایمنی عمومی انبارها) در نظر گرفته شود و در صورتی می توان این مواد را در یک انبار نگهداری کرد که با کشیدن دیوارهای جداکننده ، برای هر نوع مواد قسمتی مجزا اختصاص داده شود تا در موقع بروز آتش سوزی بتوان قسمتی را که آتش گرفته کنترل کرد .
- برای نگهداری پنبه باید از انبارهای محصور و مسقف و مستقل از دیگر مواد استفاده کرد .
- انبارهای طبقه یکم باید مجهز به شبکه آب آتش نشانی تحت فشار باشد و فشار آب لوله های آب در انبارها نباید از ۶ اتمسفر کمتر باشد .
- نصب دستگاه های اعلام حریق دودی و یا نصب آب فشان خودکار سقفی در انبارها اجباری است .
- انبارها باید مجهز به خاموش کننده های سیار آتش نشانی (کپسول) از انواع مناسب باشند .

د- نکات ایمنی در انبارهای طبقه دوم

- در انبارهای طبقه دوم نگهداری سایر کالاها ممنوع است .
- برای نگهداری شیشه ها و ظروف محتوی مواد شیمیایی و مایعات قابل اشتعال باید قفسه بندی فلزی مناسب فراهم گردد تا از وارد آمدن فشار و شکستگی آنها جلوگیری شود .
- مایعات سوزاننده و خورنده باید در سبد یا جعبه های مخصوص که دارای آستر نرم هستند نگهداری و حمل و نقل شود .
- در انبارها باید دوش آب و دستگاه چشم شوی تعبیه شود .
- در انبار باید متناسب با حجم محیط ، دستگاه های هواکش از نوع ضد جرقه نصب گردد .



دستورالعمل بازدید اولیه آتش سوزی

شماره سند: WI-FI-01/01
تاریخ: ۱۳۹۷/۰۳/۰۶
پیوست: دارد
صفحه: ۱۴ از ۲۰

- استعمال دخانیات ، روشن کردن کبریت ، استفاده از چراغ گاز و بخاری ها و چراغ های نفتی و ایجاد آبدارخانه در این انبارها ممنوع است .
- هرگونه جوشکاری و لحیم کاری و برش و از این قبیل امور باید با برنامه ریزی قبلی و رعایت نکات ایمنی انجام پذیرد .
- شبکه برق و وسایل برقی این انبارها باید تماماً از نوع ضد جرقه و انفجار انتخاب شود .
- برای پیشگیری از خود به خود سوزی و فعل و انفعالات شیمیایی مواد در اثر ترکیب یا اختلاط تصادفی ، مواد متضاد باید از هم تفکیک شوند .
- محل انبارها باید کاملاً خشک و عاری از رطوبت و مصون از عوارض جوی باشد (محصور و مسقف باشد).
- این گونه انبارها باید به شبکه آب آتش نشانی و دستگاه های خاموش کننده دستی مجهز باشند .

ه- نکات ایمنی در انبارهای طبقه سوم

نکات ایمنی این انبارها در صورتی که مواد نگهداری شده دارای بسته بندی قابل اشتعال باشند ، عیناً مانند انبارهای طبقه یکم است .

و- نکات ایمنی در انبارهای طبقه چهارم

- نگهداری سایر کالاها در این انبارها ممنوع است .
- این انبارها باید محصور و مسقف باشد .
- اجناس در این انبارها باید طبقه بندی شده بوده و هر قسمت از انبار باید با کشیدن دیوار جدا کننده از دیگر قسمت ها مجزا شود .
- بستگی به میزان و نوع کالا و متناسب با حجم فضا باید دستگاه هواکش در انبار نصب شود .
- انبار باید مجهز به شبکه آب آتش نشانی تحت فشار و خاموش کننده های دستی سیار از نوع مناسب باشد.

ز- نکات ایمنی در انبارهای طبقه پنجم

نگهداری و انبارکردن مواد مورد اشاره و امثال آنها در انبارهای کالا به کلی ممنوع است و برای مواد منفجره باید انبارهای جداگانه ای با رعایت کلیه مقررات و شرایط ایمنی عمومی انبارها ، در خارج از محدوده شهری و دور از اماکن مسکونی و تأسیسات دیگر احداث شود.

ک- نکات ایمنی در انبارهای طبقه ششم

- ساختمان انبار های نگهداری مایعات قابل اشتعال باید در محل های ایمن و هرچه دور تر از سایر تأسیسات و اماکن و مواد قابل احتراق احداث شود.



دستور العمل بازدید اولیه آتش سوزی

شماره سند: WI-FI-01/01
تاریخ ۱۳۹۷/۰۳/۰۶
پیوست: دارد
صفحه: ۱۵ از ۲۰

- تاسیسات الکتریکی بکار رفته در این انبارها به ویژه هواکش‌ها باید از نوع عایق‌دار (ضد جرقه و انفجار) باشد.
- برای خروج گازهای متصاعد شونده و تبادل درجه حرارت محیط بهتر است که محل به هوای آزاد راه داشته و یا دارای سیستم تهویه مناسب باشد.
- اسکلت اصلی ساختمان انبار فرآورده های نفتی باید به برق گیر و شبکه مربوط به آن برای تخلیه الکتریسیته ساکن مجهز شود.
- مایعات و فرآورده های نفتی غالباً باید در ظروف نسوز و بسته و اصولاً غیر قابل نفوذ حفظ و نگهداری شود.
- مناسب‌ترین و اصولی‌ترین روش نگهداری فرآورده های نفتی، استفاده از مخازن و تانکرهای ثابت است که این مخازن به شکل استوانه دوسر محدب و از جنس فولاد ساخته می‌شود و به صورت افقی و به سه طریق مدفون در زمین نیمه مدفون و زائد مستقر می‌شوند.
- مخازن سوخت بزرگ و مستقر در فضای باز باید مجهز به شیر فلکه تخلیه اضطراری باشند.
- در اطراف سطح خارجی مخازن سوخت بزرگ ایجاد سد ماسه و یا قرار دادن مخازن در سطح پست تر و همچنین ایجاد فاضلاب‌های تخلیه اضطراری الزامی است.
- انبارهای مایعات نفتی و همچنین مخازن سوخت باید مجهز به خاموش کننده های پودری و سیستم آب تحت فشار و کف آتش نشانی باشند.
- در مخازن بزرگ سوخت که بصورت آزاد مستقر شده اند (رو زمینی) کار گذاردن سقف شناور به جای سقف ثابت و تعبیه دوش های آب پر فشار روی مخازن که بطور اتوماتیک به کار می‌افتند از وسایل مهم پیشگیری است.

ل - نکات ایمنی در انبارهای رو باز (در هوای آزاد)

این قبیل انبارها معمولاً در گمرک ها یا انبار های عمومی و یا محوطه کارخانه های تولیدی قرار دارند امکان بروز حریق در این انبار ها بیشتر است و حریق بسیار سریع گسترش می یابد زیرا متاسفانه و معمولاً کالای قابل احتراق به صورت درهم و برهم نگهداری می شوند و از طرفی باد نیز به گسترش حریق کمک می نماید. این انبار ها حتی امکان نباید در مجاورت مزارع و یا جاده های اصلی و پر رفت و آمد و همچنین ریلهای راه آهن بر پا کرد در این صورت لازم است با احداث دیوار بلند با استفاده از مصالح ساختمانی مانع رسیدن جرقه لوکو موتیو و آگزوز وسایل نقلیه و ته سیگار به انبار شد.

به هر ترتیب باید از ورود کودکان یا افراد ولگرد به داخل محدوده انبار جلوگیری به عمل آید.

استعمال دخانیات و روشن کردن کبریت و ایجاد هر گونه آتش رو باز در سراسر محیط انبار اکیداً ممنوع است .

محوطه انبار باید همیشه تمیز و عاری از هرگونه زباله و ضایعات اعم از قابل و یا غیر قابل استفاده باشد.



دستور العمل بازدید اولیه آتش سوزی

شماره سند: WI-FI-01/01

تاریخ: ۱۳۹۷/۰۳/۰۶

پیوست: دارد

صفحه: ۱۶ از ۲۰

در محیط انبار تا فاصله حد اقل ۲۰ متری اطراف انبار باید مزرعه و علفهای هرز وجود نداشته باشد.

۲-۵-۶- دستور العمل های ایمنی در برخی از فعالیت ها

الف- چاپخانه

- از سیستم برق مصرفی باید از کابل های مقاوم و متناسب با شدت جریان مصرفی بهره گرفت.
- الزامی است برای تامین نور محیط از روشنایی های فلورسنت مجهز به قاب و حفاظ ایمنی مناسب استفاده گردد.
- به منظور ایمن سازی و هدایت بار الکتریکی نا خواسته دستگاهها و ادوات برقی ضروری است ضمن تشکیل مدار اتصال به زمین (سیستم ارتینگ) تمامی دستگاههای برقی به این شبکه مرتبط باشند و سالی یک بار از صحت عملکرد آن اطمینان حاصل شود.
- برای اتصال دو سر سیم ها از ترمینال چینی استاندارد استفاده نمود.
- فیوزهای شبکه برق باید متناسب با آمپر مصرفی و از نوع اتوماتیک و حساس انتخاب و نصب شود.
- اطراف تابلو های برق حداقل به شعاع ۲ متر باید عاری از هر گونه کالا و ضایعات و مواد قابل اشتعال باشد.
- حلال فقط به اندازه مصرف روزانه و رنگ به اندازه مصرف هفتگی در کمد فلزی در دار نگهداری شود.
- نصب هواکش متناسب با حجم محیط و روشن بودن آن در تمام ساعات کار الزامی است.
- سطح زمین جلوی تابلوهای برق به وسیله کفپوش لاستیکی به ضخامت حداقل ۶ میلی متر به ابعاد لازم مفروش شود.
- در پایان ساعت کار ، برق از محل کلید اصلی قطع شود.
- رعایت اصول نظم و انضباط در کار و نظافت محیط و سرویس دستگاه های چاپ نقش بسیار مهمی در پیشگیری از بروز حریق ایفا می کند لذا ضرورت دارد کف و محیط کارگاه از رول ها بندهای کاغذ اضافی، لوازم مستعمل، ضایعات و آلودگی ها به طور مستمر پاکسازی شود.

ب- انبار های کالاهای تجاری

- سیستم برق محل با استفاده از کابل مناسب و مقاوم حریق و یا سیم کشی از درون لوله فولادی انجام گیرد .
- برای اتصال دو سر سیم ها از ترمینال چینی استاندارد استفاده شود .
- به منظور تامین نور محل از روشنایی های فلورسنت مجهز به قاب و حفاظ ایمنی استفاده شود .
- از اخذ بیش از یک انشعاب از هر پرز خودداری شود و در فواصل مناسب پرز تعبیه شود .
- استفاده از سیم رابط با طول زیاد و افتادن سیم برق روی زمین و یا کالاهای خودداری شود و در صورت نیاز بلافاصله پس از اتمام کارها این سیم ها جمع آوری شود .
- اطراف تابلو های برق ، روشنایی ها ، کلید و پرزها عاری از هر گونه کالا و مواد قابل اشتعال باشد .
- سطح زمین جلوی تابلوهای برق به وسیله کفپوش لاستیکی به ضخامت حداقل ۶ میلی متر و به ابعاد لازم مفروش شود .



دستورالعمل بازدید اولیه آتش سوزی

شماره سند: WI-FI-01/01

تاریخ ۱۳۹۷/۰۳/۰۶

پیوست: دارد

صفحه: ۱۷ از ۲۰

- در پایان ساعت کار ، برق محل از کلید اصلی قطع شود .
- استفاده از منابع حرارتی شعله عریان و هیتر برقی ممنوع است .
- ضروری است محل به طور مستمر از آلودگی و ضایعات پاکسازی شود .
- از تراکم بیش از حد کالا در محل خودداری شود .
- برای جا به جایی و انبار کردن کالا از پالت های فلزی استفاده شود .
- برای چیدن کالا بر روی هم از قفسه بندی فلزی استفاده شود و کالاها حداکثر به ارتفاع ۱/۵ متر پائین تر از سقف چیده شود و فاصله کالا تا دیوارهای جانبی ۶۰ سانتی متر باشد .
- میان قفسه های کالا ، فواصل مناسب برای تردد و عدم گسترش حریق رعایت شود .
- در صورت استفاده از لیفتراک ، تا حد امکان از لیفتراک برقی استفاده شود و شب ها لیفتراک در داخل انبار متوقف نشود .
- از نگهداری مایعات قابل اشتعال در محل جداً خودداری شود و این مایعات به طور مجزا و در محوطه باز و دور از کالاهای دیگر و با فاصله مناسب ، انبار و نگهداری شود .
- استعمال دخانیات در محل ممنوع است و نصب تابلویی بدین مضمون در محل الزامی است .
- از کشیدن لوله کشی گاز در داخل انبار خودداری شود .
- ایجاد آبدارخانه و آسایشگاه در داخل انبار ممنوع است و این مکان ها باید خارج از انبار باشند .
- ضروری است برای تهویه انبار ، از هواکش های متناسب با حجم محیط و استاندارد استفاده شود .
- به لحاظ اطلاع به موقع از آتش سوزی های احتمالی ، ضروری است محل به سیستم های کشف و اعلام حریق اتوماتیک و دستی استاندارد به نحوی که کلیه سطوح و زوایا را پوشش دهد تجهیز گردد .
- به منظور اطفای حریق های موضعی و مراحل اولیه حریق ، خاموش کننده های آتش نشانی متناسب با نوع خطر و وسعت محل تهیه و در محل های قابل رویت و در ارتفاع ۱۲۰ سانتی متری نصب شود .
- شبکه آب آتش نشانی شامل دستگاه پمپاژ ، سیستم لوله کشی و جعبه های فایر باکس متناسب با نوع خطر و به صورتی که کل انبار را پوشش دهد ضروری است .
- آموزش پرسنل و نگهبانان محل موجب افزایش ضریب ایمنی و استفاده به موقع و مناسب از وسایل اطفایی و پیشگیری از حریق است .

ج - رنگ فروشی ها

- وجود سیم کشی های غلط ، آویزان و خارج از استاندارد به صورت شرایط نا ایمن در محل موجبات بروز حوادث را فراهم می سازد .
- برای اتصال دو سر سیم از ترمینال چینی استاندارد استفاده شود .
- از اخذ بیش از یک انشعاب از هر پریز خودداری شود .



دستور العمل بازدید اولیه آتش سوزی

شماره سند: WI-FI-01/01
تاریخ ۱۳۹۷/۰۳/۰۶
پیوست: دارد
صفحه: ۱۸ از ۲۰

- کلید ، پریز ، سرپیچ ، دو شاخه و سه راهی و وسایل برقی دیگر شکسته یا از دیوار جدا شده اند می توانند باعث بروز حادثه شوند .
- رعایت نظم و نظافت محیط نقش بسیار مهمی در پیشگیری از بروز حریق دارد .
- نصب هواکش اتوماتیک و متناسب با حجم محیط ضروری است .
- منع اکید استعمال دخانیات در محل ضروری است .
- جلوگیری از نور مستقیم خورشید بر روی ویتترین شیشه حاوی رنگ و مواد قابل اشتعال ضروری است .
- تسهیلات اطفایی مناسب با هر واحد مستلزم بازدید حضوری کارشناس از محل خواهد بود .

د- هتل ها ، مهمان پذیرها ، هتل آپارتمان ها

- ضرورت دارد کلیه سیم کشی های روکار و غیر استاندارد حذف و به جای آن از کابل های مقاوم و متناسب با شدت جریان مصرفی بهره گیری شود .
- ضرورت دارد فیوزهای شبکه برق از نوع حساس و اتوماتیک (ترجیحاً مینیاتوری) متناسب با آمپر مصرفی انتخاب شود.
- کلید لامپ ها ، کلید و پریزهای داخل سونا باید از نوع ضد آب انتخاب و نصب شود .
- از اخذ بیش از یک انشعاب از هر پریز خودداری شود .
- کانال های برق در راهروها و طبقات (داکت عمودی و افقی) برای عبور سیم های برق به گونه ای باشد که امکان بازدید آنها میسر باشد .
- ضروری است کلیه روشنایی های التهابی و آویز جمع آوری و برای تامین نور محیط از روشنایی های فلورسنت مجهز به قاب و حفاظ ایمنی مناسب استفاده شود .
- در مکان هایی که فاقد هواکش می باشند ضروری است از نوع متناسب و استاندارد آن بهره گیری شود .
- ضرورت دارد روزنه های نفوذی بین سقف های کاذب با استفاده از مصالح مقاوم حریق دودبند و حریق بند شوند .
- به منظور مقابله با گسترش آتش سوزی از طریق سیستم هواساز ضرورت دارد دریچه های آنها مجهز به دمپرهای کنترل دود و ضد حریق دوباره باز شونده باشد .
- به گونه ای به هنگام وقوع حریق احتمالی و بالا رفتن حرارت و یا تراکم دود به طور اتوماتیک بسته شده و پس از برگشت محیط به شرایط عادی به خودی خود بازگردد تا امکان عبور هوا مجدداً فراهم شود .
- در صورت داشتن رستوران در هتل ، کلیه دودکش های آشپزخانه باید به طور مستقل تا بام ادامه داشته و در هیچ طبقه ای از آن انشعاب اخذ نشود و در بام مجهز به کلاهک مخصوص باشد .
- نظافت دود کش های رستوران باید به طور مستمر انجام شود و از هر گونه آلودگی به چربی و مواد قابل اشتعال پاکسازی گردد .
- طبخ غذا و چای داخل اتاق ها ممنوع باشد .



دستورالعمل بازدید اولیه آتش سوزی

شماره سند: WI-FI-01/01

تاریخ ۱۳۹۷/۰۳/۰۶

پیوست: دارد

صفحه: ۱۹ از ۲۰

- ضرورت دارد کلیه وسایل حرارتی که از گاز شهری تغذیه می شوند به بست شیلنگ ، ترموکوپل ، دودکش مخصوص به خود که به هوای باز منتهی شده اند مجهز باشند .
- شبکه آب آتش نشانی مستقل از آب مصرفی و با استفاده از ذخیره آب و سیستم پمپاژ فشار آب مناسب باشد و به گونه ای طراحی و نصب گردد که پوشش صد در صد محیط را فراهم سازد .
- وجود دستگاه های اعلام حریق دستی ، کاشف حریق و اتوماتیک برای ساکنان محل می تواند تعداد آتش سوزی هایی را که تبدیل به فاجعه بزرگی می شود کاهش دهد .
- برای مقابله با حریق احتمالی ضروری است محل متناسب با نوع کاربری به خاموش کننده های دستی مجهز شود .
- کلیه پرسنل شاغل محل باید تحت پوشش آموزش های آتش نشانی قرار گیرند تا نحوه استفاده از تجهیزات موجود در ساختمان را در مقابله با حریق های احتمالی فرا بگیرند .

ه- فروشگاه پوشاک

- وجود نقص در سیستم برق از جمله عوامل بروز آتش سوزی است و اصلاح ساختار سیستم برق رسانی و استفاده از محصولات و ادوات الکتریکی استاندارد به طور اصولی می تواند نقش مهمی در کاهش حریق ها و حوادث ایفا کند . در این خصوص ضروری است :
- سیستم برق مکان با استفاده از کابل مناسب و مقاوم حریق یا سیم کشی با استفاده از لوله فولادی انجام گیرد .
- برای اتصال دو سر سیم ها از ترمینال چینی استاندارد استفاده شود .
- به منظور تامین نور محل از روشنایی های فلورسنت مجهز به قاب و حفاظ ایمنی استفاده شود
- از اخذ بیش از یک انشعاب از هر پریز خودداری شود .
- محل به طور مستمر از آلودگی و ضایعات پاکسازی شود .
- فیوز برق از نوع اتوماتیک متناسب با آمپر مصرفی به کار گرفته شود .
- اطراف تابلوهای برق و روشنایی ها و ادوات برقی ، کالا و مواد قابل اشتعال قرار نگیرد .
- در پایان ساعت کار ، برق محل از کلید اصلی قطع شود .
- محل به خاموش کننده های دستی به تعداد مناسب تجهیز گردد .

۶-۶- در چه مواردی لازم است از محل مورد بیمه بازدید بعمل آید:

به طور کلی بیمه گر باید محلی را که بیمه می کند قبل از صدور بازدید نموده و شرایط آن را بررسی نماید ولیکن چون بازدید از کلیه موارد امکان پذیر نیست به غیر از موارد استثناء شده در دستورالعمل صدور شرکت بیمه آرمان به شرح ذیل سایر موارد را باید بازدید نمایند.



دستور العمل بازدید اولیه آتش سوزی

شماره سند: WI-FI-01/01
تاریخ: ۱۳۹۷/۰۳/۰۶
پیوست: دارد
صفحه: ۲۰ از ۲۰

۱. صدور بیمه نامه بدون بازدید اولیه برای موارد مسکونی به استثناء خطرات اضافی ترکیدن لوله و ضایعات برف و باران در صورتی که عمر بنا کمتر از ۵ سال باشد.

۲. صدور بیمه نامه های غیر صنعتی بدون بازدید اولیه تا سقف سرمایه ۲,۰۰۰,۰۰۰,۰۰۰ ریال

۳. صدور بیمه نامه های صنعتی بدون بازدید اولیه تا سقف سرمایه ۳,۰۰۰,۰۰۰,۰۰۰ ریال

۴. صدور بیمه نامه های مرهوناتی بدون بازدید اولیه تا سقف سرمایه ۴,۰۰۰,۰۰۰,۰۰۰ ریال

نکته: در صورتیکه قبل از صدور بیمه نامه مرهوناتی امکان بازدید فراهم نمی باشد و مورد بیمه فقط ساختمان باشد و خطر تحت پوشش آسا می باشد می توان بازدید ننمود.
در صورتی که بازدید به هر دلیل لازم باشد، کوشش شود قبل از صدور و یا تمدید بیمه نامه صورت گرفته و بعد از بررسی مفاد گزارش بازدید، ادارات مرکز و یا شعب نسبت به رد، تعدیل و یا قبول پیشنهاد اقدام خواهند کرد

کارشناسان محترم نکات زیر را جهت بازدید اولیه در نظر داشته باشند:

الف- با توجه به اصل حسن نیت و برخورداری بیمه گذار از نفع بیمه ای، ابتدا به شخصیت بیمه گذار و انگیزه ایشان برای بیمه نمودن اموال، آن هم مورد به مورد توجه شود.

ب- مقدار و میزان ریالی موارد بیمه ای که از طرف بیمه گذار ابراز شده است بوسیله کارشناس اثبات و یا رد گردد.
حوادث حریق در اکثر مواقع به علت وضع نامطلوب سیستم برق رسانی و اتصالات مربوط به آن می باشد. به همین جهت توجه به نوع و محل سیستم برق رسانی و اتصالات آن فوق العاده حائز اهمیت می باشد.

۶-۷- فرم های بازدید اولیه:

مدیریت بیمه های آتش سوزی اقدام به تهیه فرم های گزارش بازدید اولیه جهت ریسک های صنعتی، غیرصنعتی، انبارها و ساختمان های مسکونی (متناسب با فعالیت محل مورد بیمه) نموده است که به منظور تسهیل و تسریع در انجام کار در اختیار نمایندگان و شبکه های فروش قرار می دهد که از محل بازدید نموده و فرم را تکمیل و به همراه عکسهای محل مورد بیمه و گزارش بازدید به شعبه سرپرستی ارسال نموده تا پس از بررسی و در صورت تأیید بیمه نامه صادر گردد.

۶-۸- توصیه های ایمنی

در مواردیکه لازم است توصیه های ایمنی به بیمه گذار اعلام گردد دو حالت وجود دارد:

الف) صدور بیمه نامه منوط به انجام توصیه های ایمنی در محل مورد بیمه است که در اینصورت پس از قبول و انجام توصیه های ایمنی توسط بیمه گذار مجدداً از محل بازدید به عمل آمده و بعد بیمه نامه صادر می گردد.

ب) توصیه هایی که لازم است بیمه گذار در طول مدت قرارداد در محل مورد بیمه انجام دهد که در اینصورت بیمه نامه با درج توصیه های ایمنی صادر می گردد و در بازدیدهای دوره ای کنترل می گردد.